

  
CLEAR ALIGNER



20



Los casos expuestos han sido realizados por el Dr. Pablo Echarri. El trabajo de laboratorio ha sido realizado por el laboratorio Ladent, y se han utilizado los materiales del Scheu Dental Technology.

*All cases were carried out by Dr. Pablo Echarri. All the laboratory work was carried out by Ladent laboratory, and the Scheu Dental Technology materials were used.*

© 2014 Centro de Ortodoncia y ATM, Ladent, SL  
Todos los derechos reservados.

Ninguna parte de esta publicación puede reproducirse o transmitirse por ningún medio electrónico o mecánico, incluyendo fotocopiado o grabado por cualquier sistema de almacenamiento de información sin el permiso escrito previo de los editores.

© 2014 Centro de Ortodoncia y ATM, Ladent, SL  
All rights reserved

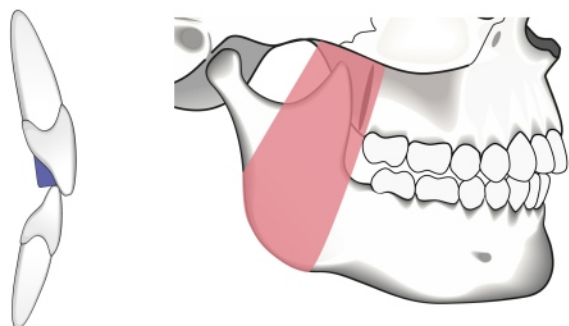
This book or any part thereof may not be reproduced, stored in retrieval system or transmitted in any form or by any means electronic, mechanical, photocopying or otherwise, without prior written permission of the publishers.

## Procedimiento para la realización de build-ups anteriores en los incisivos superiores utilizando las CA Power Grips 8 y 9

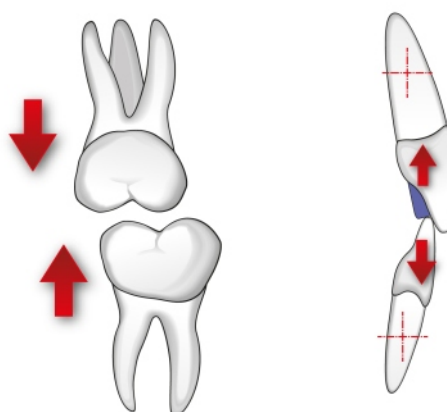
## Fabrication procedure of anterior build-ups in upper incisors using CA Power Grips 8 and 9

El CA Power Grip 8 BUAS (Build-Up Anterior Small) y el CA Power Grip 9 BUAL (Build-Up Anterior Large) se utilizan en las caras palatinas de los incisivos superiores en casos de mordida profunda anterior para facilitar la intrusión de incisivos superiores e inferiores tanto con CA Clear Aligner como con aparatología fija.

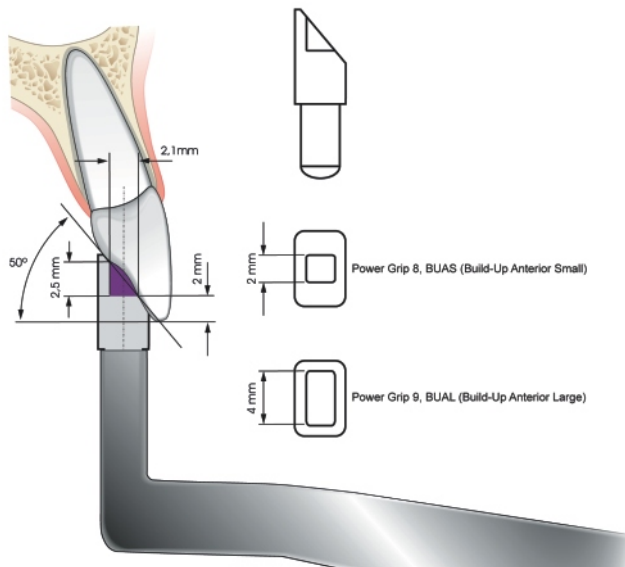
The CA Power Grip 8 BUAS (Build-Up Anterior Small), and CA Power Grip 9 BUAL (Build-Up Anterior Large) are used in palatal surfaces of the upper incisors in cases of anterior deep bite to make the intrusion of upper and lower incisors easier, carried out both with CA Clear Aligner or with fixed orthodontics.



**Figura 1.** Esquema de los CA Power Grip 8 y 9.  
**Figura 2.** Acciones de los CA Power Grip 8 y 9.

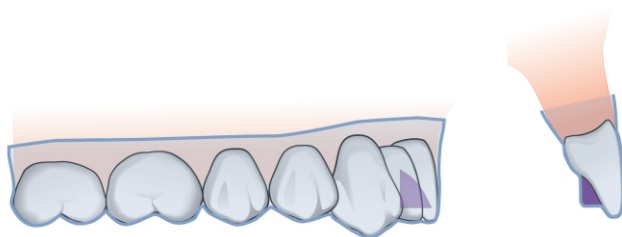


**Figure 1.** Scheme of CA Power Grip 8 and 9.  
**Figure 2.** Action of CA Power Grip 8 and 9.



**Figura 3.** Colocación del CA Power Grip 9 a 2 mm del borde incisal.

**Figure 3.** Positioning of the CA Power Grip 9 2 mm from the incisal border.



**Figura 4.** CA Power Grip 8 y 9 con CA Clear Aligner.

**Figure 4.** CA Power Grip 8 and 9 with CA Clear Aligner.



**Figura 5.** Aislamiento del campo con separador, rollos de algodón y aspirador.

**Figure 5.** Isolate the working field with the separator, cotton rolls and the aspirator.



**Figuras 6 y 7.** Limpieza con pasta profiláctica de las caras palatinas de los dientes superiores.



**Figures 6 & 7.** Clean the palatal surfaces of the upper teeth with the prophylactic paste.



**Figura 8.** Grabado ácido durante 30 segundos.  
**Figura 9.** Aspiración del ácido ortofosfórico.



**Figure 8.** Acid etching for 30 seconds.  
**Figure 9.** Remove the orthophosphoric acid with the aspirator.



**Figuras 10 y 11.** Lavado de cada diente durante 10 segundos y secado.



**Figures 10 & 11.** Rinse each tooth for 10 seconds each, and dry.



**Figura 12.** Grabado ácido realizado.  
**Figura 13.** Aplicación del primer.  
**Figura 14.** Polimerización del primer.



**Figure 12.** Acid etching is finished.  
**Figure 13.** Apply Primer.  
**Figure 14.** Cure the Primer with the light.



**Figuras 15 y 16.** CA Power Grip en el mango aplicador.

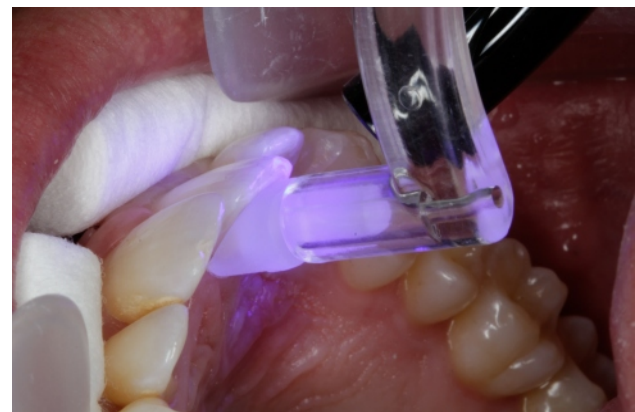


**Figures 15 & 16.** CA Power Grip on the CA Power Grip support.



**Figuras 17-19.** Aplicación del composite en el CA Power Grip.

**Figures 17-19.** Fill the CA Power Grip with the composite.



**Figura 20.** Aplicación del CA Power Grip en la cara palatina del incisivo central superior.

**Figure 20.** Stick the CA Power Grip to the palatal surface of the upper central incisor.

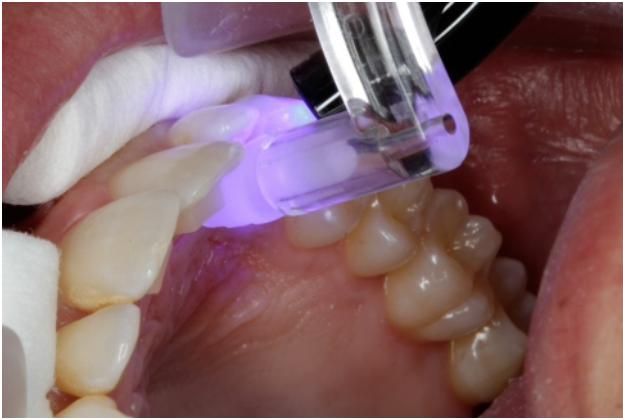
**Figura 21.** Polimerización del CA Power Grip del incisivo central superior. Manteniendo el CA Power Grip en el diente sin movimiento, fotopolimerizar durante 30 segundos.

**Figure 21.** Cure the CA Power Grip of upper central incisor. Hold firmly the CA Power Grip on the tooth without moving it, and light cure it during 30 seconds.

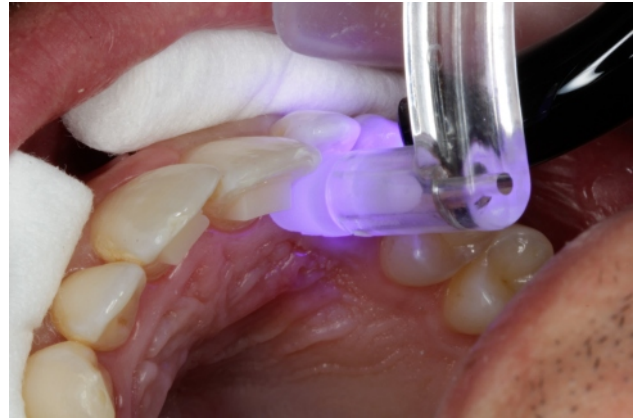


**Figura 22.** CA Power Grip realizado en el incisivo central superior.

**Figure 22.** CA Power Grip at the upper central incisor.



**Figuras 23 y 24:** Realización del CA Power Grip en incisivo lateral y polimerización.



**Figures 23 & 24.** Fabrication of the CA Power Grip in the lateral incisor and its light curing.



**Figura 25.** Builds-ups anteriores realizados en los cuatro incisivos.

**Figure 25.** Anterior build-ups in all four incisors.

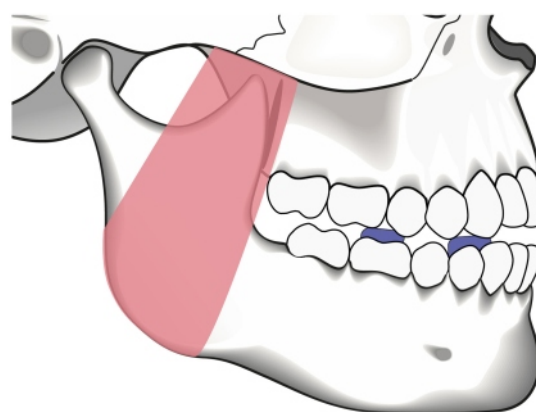
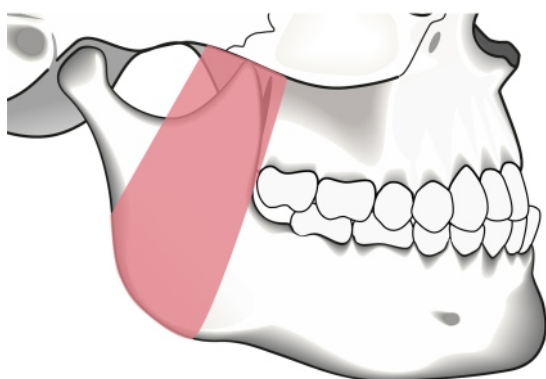


## Procedimiento para la realización de build-ups posteriores en los molares y premolares inferiores utilizando los CA Power Grips 6 y 7

## Fabrication procedure of posterior build-ups in lower molars and bicuspids using CA Power Grips 6 and 7

El CA Power Grip 6 BUB (Build-Up Bicuspid) se utiliza para la realización de build-ups en premolares. Tiene una forma cilíndrica de base circular con un diámetro de 3 mm y una altura de 2 mm. El CA Power Grip 7 BUM (Build-Up Molar) tiene una forma cilíndrica de base ovoide cuyos diámetros son 3 mm y 5 mm y su altura es de 2 mm. Están indicados para realizar un aumento de la dimensión vertical cuando existen interferencias para la corrección de dientes que anteriores presenten mordidas cruzadas. Se pueden utilizar tanto con CA Clear Aligner como con aparatología ortodoncia fija.

The CA Power Grip 6 BUB (Build-Up Bicuspid) is used in fabrication of build-ups in bicuspids. It has a cylindrical shape with a circular base of 3 mm diameter, and it is 2 mm high. The CA Power Grip 7 BUM (Build-Up Molar) has a cylindrical shape, with ovoid base whose diameters are 3 mm and 5 mm, and it is 2 mm high. They are indicated to increase the vertical dimension when there are interferences in correction of the anterior teeth in cross bite. They can be used in treatments with both CA Clear Aligner and fixed orthodontic appliances.

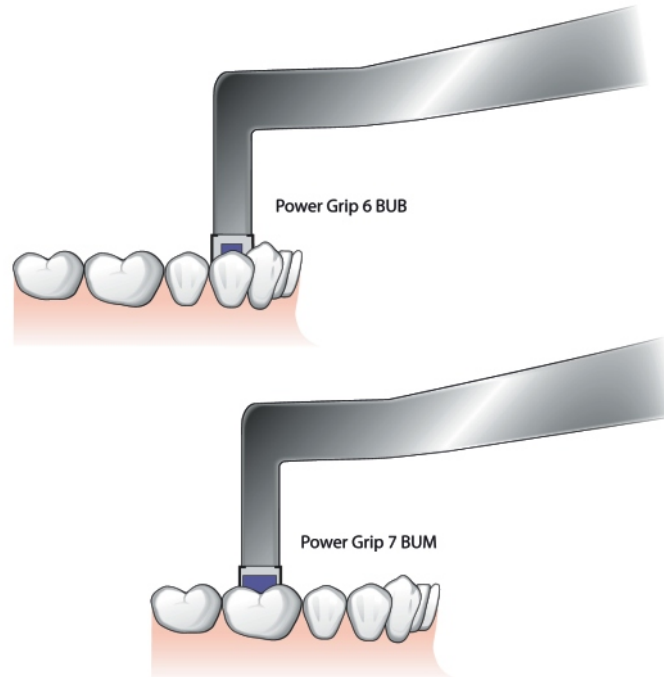


**Figura 26.** Los CA Power Grip 6 y 7 se indican en la mordida cruzada anterior.

**Figure 26.** The CA Power Grip 6 & 7 are indicated in anterior cross bite.

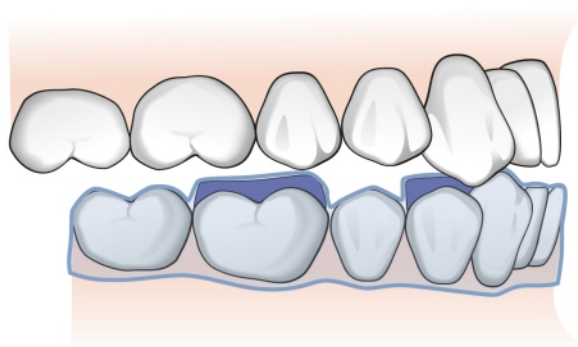
**Figura 27.** Esquema de los CA Power Grip 6 y 7.

**Figure 27.** Scheme of the CA Power Grip 6 & 7.



**Figura 28.** Colocación de los CA Power Grip 6 y 7.

**Figure 28.** Insertion of CA Power Grip 6 & 7.



**Figuras 29.** CA Power Grip 6 y 7 con CA Clear Aligner.

**Figure 29.** CA Power Grip 6 & 7 with CA Clear Aligner.



**Figuras 30-34.** Paciente que presenta una maloclusión de Clase I con apiñamientos en ambas arcadas y mordida cruzada de los incisivos laterales superiores.

**Figure 30-34.** A patient with Class I malocclusion with crowding in both jaws and cross bite in upper lateral incisors.



**Figura 35.** Brackets de la arcada superior cementados. El paciente presenta interferencias oclusales sobre los brackets de los incisivos laterales superiores. Se indica la realización de build-ups posteriores para el aumento de la dimensión vertical y evitar las interferencias oclusales facilitando la alineación de los dientes superiores.

**Figure 35.** Upper brackets are bonded. The patient shows occlusal interferences with brackets of upper lateral incisors. Posterior build-ups are indicated to increase the vertical dimension and to avoid occlusal interferences, facilitating the alignment of upper teeth.



**Figura 36.** Se realiza la profilaxis de todos los dientes inferiores. Se realiza el aislamiento del campo con separadores y rollos de algodón. Se realiza grabado con ácido ortofosfórico en el primer molar y primer premolar inferior derecho durante 30 segundos.

**Figure 36.** Carry out prophylaxis in all teeth. Isolate the working field with separators and cotton rolls. Carry out orthophosphoric acid etching of the lower first molar and first bicuspid during 30 seconds.



**Figura 37.** Lavado de cada diente durante 10 segundos, secado y aplicación del primer en el primer molar y primer premolar inferior derecho.



**Figure 37.** Rinse each tooth during 10 seconds, dry and apply Primer on the lower right first molar and first bicuspid.

**Figura 38.** Aplicación del CA Power Grip 6 BUB en el primer premolar inferior derecho. Manteniendo el CA Power Grip en el diente sin movimiento, fotopolimerizar durante 30 segundos.

**Figure 38.** Apply CA Power Grip 6 BUB to the lower right first bicuspid. Hold the CA Power Grip on the tooth without moving, and cure it with light during 30 seconds.



**Figura 39.** CA Power Grip 6 BUB realizado en el primer premolar inferior derecho y CA Power Grip 7 BUM realizado en el primer molar inferior derecho.

**Figure 39.** CA Power Grip 6 BUB finished in the lower right first bicuspid and CA Power Grip BUM finished in the lower right first molar.



**Figura 40.** Aislamiento del campo del lado izquierdo.



**Figura 41.** Grabado ácido del primer molar y primer premolar inferior izquierdo durante 30 segundos.



**Figura 42.** Lavado, secado y aplicación del primer en el primer molar y primer premolar inferior izquierdo.

**Figure 40.** Isolate working field on the left side.

**Figure 41.** Acid etching of the lower left first molar and the first bicuspid during 30 seconds.

**Figure 42.** Rinse, dry and apply primer to the lower left first molar and first bicuspid.



**Figura 43.** Build-up del primer molar inferior izquierdo realizado.

**Figura 44.** Build-up del primer premolar inferior izquierdo realizado.

**Figura 45.** Build-ups de premolares y molares realizados.

**Figure 43.** Build-up of the lower left first molar is finished.

**Figure 44.** Build-up of the lower left first bicuspid is finished.

**Figure 45.** Build-ups of bicuspids and molars are finished.



**Figuras 46-48.** Elevación de la dimensión vertical utilizando build-ups molares y premolares.

**Figure 46-48.** Increase of the vertical dimension using build-ups in molars and bicuspids.



CLINICAL PAPER



CLEAR ALIGNER