



CLEAR-ALIGNER®

Newsletter 14





CLEAR-ALIGNER®

Los casos expuestos han sido realizados por el Dr. Pablo Echarri. El trabajo de laboratorio ha sido realizado por el laboratorio Ladent, y se han utilizado los materiales del Scheu Dental Technology.

All cases were carried out by Dr. Pablo Echarri. All the laboratory work was carried out by Ladent laboratory, and the Scheu Dental Technology materials were used.

© 2014 Centro de Ortodoncia y ATM, Ladent, SL
Todos los derechos reservados.

© 2014 Centro de Ortodoncia y ATM, Ladent, SL
All rights reserved

Ninguna parte de esta publicación puede reproducirse o transmitirse por ningún medio electrónico o mecánico, incluyendo fotocopiado o grabado por cualquier sistema de almacenamiento de información sin el permiso escrito previo de los editores.

This book or any part thereof may not be reproduced, stored in retrieval system or transmitted in any form or by any means electronic, mechanical, photocopying or otherwise, without prior written permission of the publishers.



CLEAR-ALIGNER®

Actualización del tratamiento con CA Clear Aligner

CA Clear Aligner Treatment Update

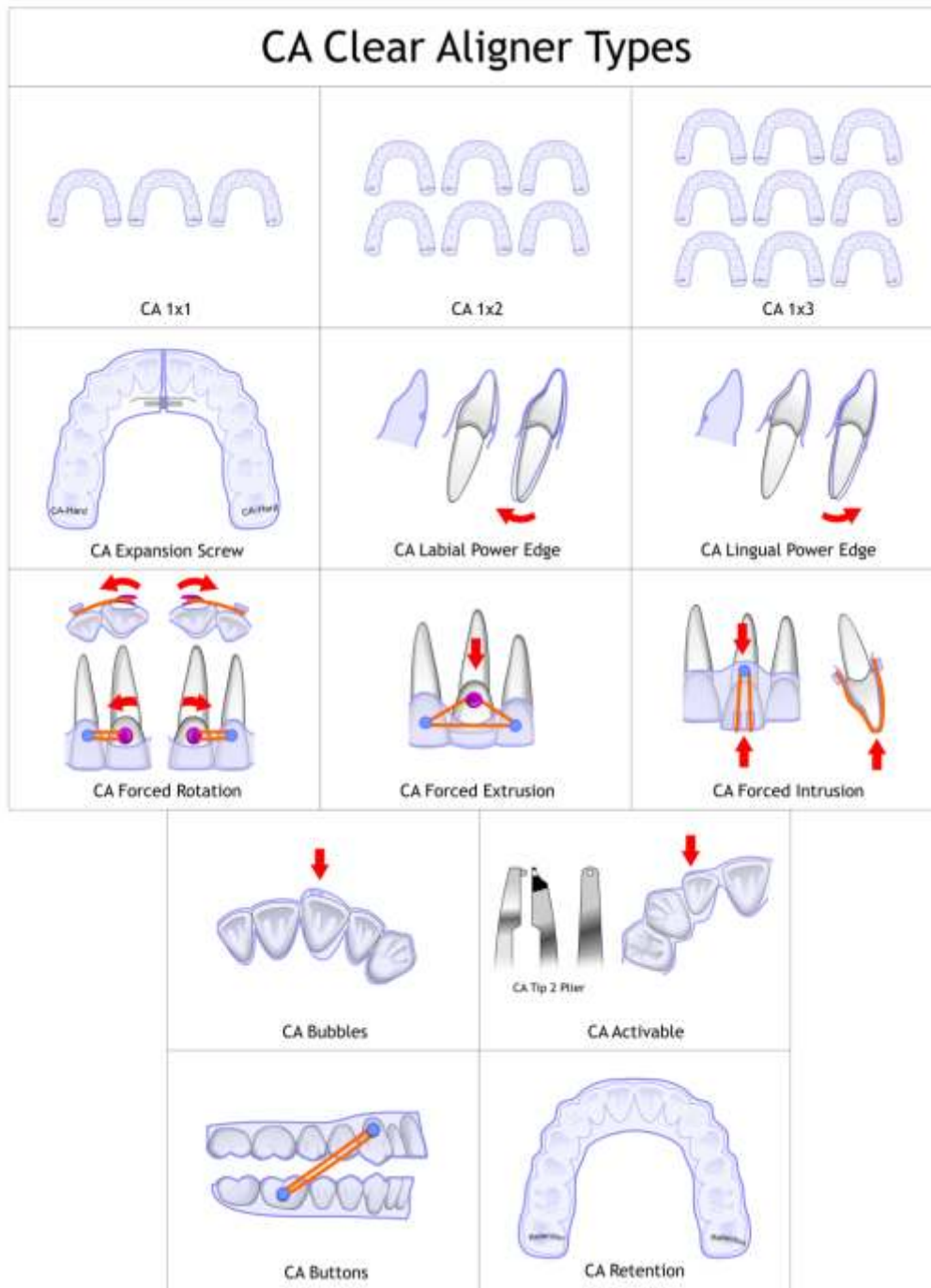
En esta Newsletter hablaremos de la actualización de los nuevos tipos de CA Clear Aligner, los nuevos CA Power Grips, y los nuevos CA Tip Pliers.

In this Newslewttter, we are going to talk about the new types of CA Clear Aligner, the new CA Power Grips, and the new CA Tip Pliers.





CLEAR-ALIGNER®



El protocolo 1x1 significa realizar un paso partiendo de una impresión, el protocolo 1x2 consiste en realizar dos pasos a partir de una impresión, y el protocolo 1x3 consiste en realizar 3 pasos a partir de una impresión. Los protocolos 1x2 y 1x3 son recomendables en las etapas de expansión o de cierre de espacios, y no son tan recomendables en las etapas de terminación.

In 1x1 protocol, one step is carried out on the basis of one impression, in 1x2 protocol, two steps are carried out on the basis of one impression, and 1x3 protocol consists of 3 steps carried out on the basis of one impression. The protocols 1x2 and 1x3 are recommended in expansion or space closure stages, while they are not recommendable in finishing stage.



El tornillo CA Vector 40 es recomendable en la etapa de expansión para ahorrar pasos (ver Newsletter N° 13).

The CA Vector40 Screw is recommended in expansion treatment, because it reduces the number of steps (see Newsletter 13).

El CA Labial Power Edge sirve para aumentar el torque y se puede solicitar al laboratorio o se puede realizar con el CA Tip Plier 4 en la clínica (ver detalles más adelante en esta misma Newsletter). El CA Lingual Power Edge sirve para reducir el torque radicular y también se puede pedir al laboratorio o realizar con el mismo alicate.

The CA Labial Power Edge is used to increase the torque, and it can be ordered from the laboratory, or it can be carried out in the clinic, using the CA Tip Plier 4 (see details in the further text of this Newsletter). The CA Lingual Power Edge is used to reduce the root torque, and it can also be ordered from the laboratory or carried out with the same plier.

El CA Forced Rotation y CA Force Extrusion se realizan con el CA Power Grips 1 y elásticos de 1/8" y 4,5 oz (ver detalles más adelante).

The CA Forced Rotation and CA Forced Extrusion are carried out with CA Power Grips 1 and 1/8" and 4.5 oz elastics (see details in the further text).

El CA Forced Intrusion se solicita al laboratorio y lleva botones vestibulares y linguales y surcos para que el elástico aplique la fuerza al diente (1/8" y 4,5 oz).

The CA Forced Intrusion is ordered from the laboratory. It has labial and lingual buttons, and the grooves for the elastic to apply the force to the tooth (1/8" and 4.5 oz).

El CA Bubbles permite conseguir movimientos más efectivos y se solicitan al laboratorio el CA Soft, CA Medium, CA Hard y CA Bubbles. CA Bubbles tendrá el espacio creado para permitir el movimiento del diente, y la activación para conseguir este movimiento.

The CA Bubbles allow more effective movements. CA Soft, CA Medium, CA Hard and CA Bubbles are ordered from the laboratory. CA Bubbles has a space which allows the movement of the tooth, and the activation to achieve this movement.

El CA Activable consta de el CA Soft y CA Medium realizados sobre el modelo set-up, y el CA Hard tendrá el espacio creado para permitir el movimiento, pero se activará en la clínica con los alicates CA Tip Pliers (ver detalles más adelante).

The CA Activable consists of CA Soft and CA Medium, carried out with the set-up. CA Hard has a space created to allow the movement, but it is activated in the clinic with CA Tip Pliers (see details in the further text).

El CA Buttons se solicita al laboratorio o se pueden adherir botones al CA Hard en la clínica para utilizar elásticos intermaxilares y acabar de corregir el overjet o la línea media.

The CA Buttons are ordered from the laboratory, or the buttons can be bonded on the CA Hard in the clinic and intermaxillary elastics can be used to finish the correction of overjet or midline.

El CA Retention se utiliza como retenedor y es más resistente.

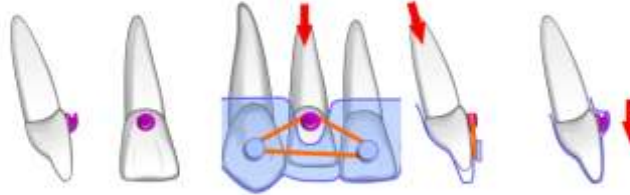
The CA Retention is used as a retainer, and it is more resistant.



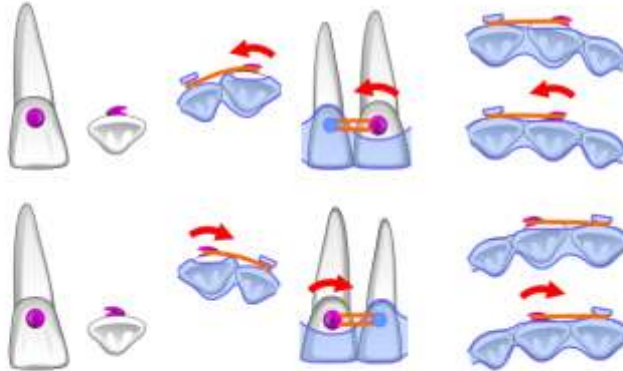
CLEAR-ALIGNER®

CA Power Grips

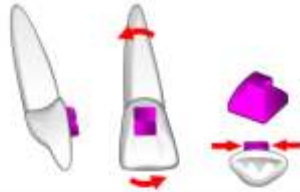
Power Grip #1
MFM CA Power Grip - Multifunctional Forced Movement - Extrusion



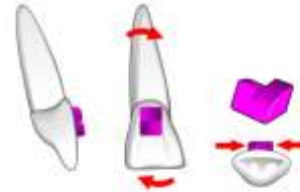
Power Grip #1
MFM CA Power Grip - Multifunctional Forced Movement - Rotation



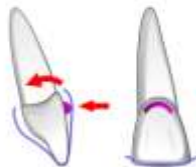
Power Grip #2
MDI CA Power Grip - Mesial/Distal Inclination



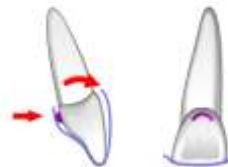
Power Grip #3
DMI CA Power Grip - Distal/Mesial Inclination



Power Grip #4
FALA CA Power Grip - Force Application Labial (Standard)



Power Grip #5
FALI CA Power Grip - Force Application Lingual (Small)



Power Grip #6
BUM CA Power Grip Build up Molar



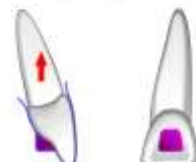
Power Grip #7
BUB CA Power Grip Build up Bicuspid



Power Grip #8
BUAS CA Power Grip Build up Anterior Small



Power Grip #9
BUAL CA Power Grip Build up Anterior Large

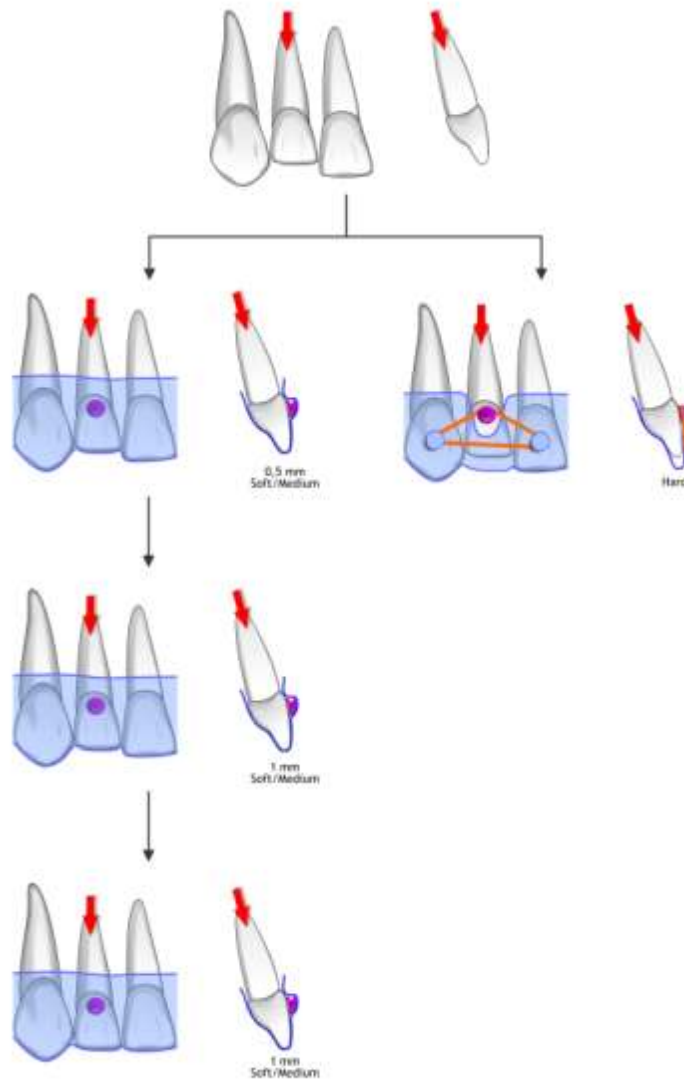




CLEAR-ALIGNER®

El CA Power Grip 1 Multifuncional Forced Movement (MFM) sirve para extrusión y para rotación forzada.

El CA Power Grip 1 Multifuncional Forced Movement (MFM) is used for forced extrusion and rotation.

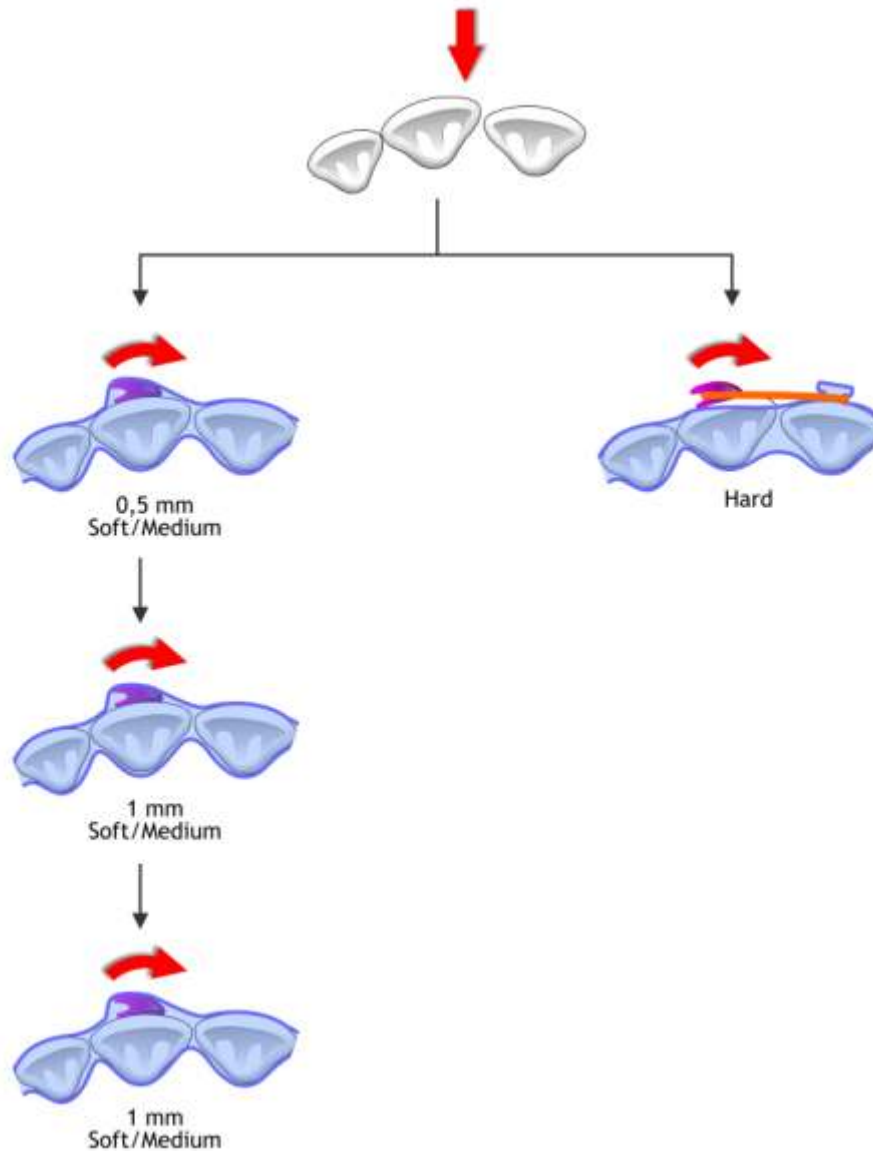


Para extrusión forzada se puede utilizar el CA Power Grip 1, y como se observa en el esquema, el paciente utiliza durante la noche y en casa el CA Clear Aligner con elástico pero fuera de casa, utiliza los CA Clear Aligners Soft, Medium que cubren el Power Grip y es mucho más estético. De esta forma se consigue un movimiento mucho más rápido.

CA Power Grip 1 can be used for forced extrusion, and as it can be seen in this scheme, a patient should use CA Clear Aligner with elastics during the night and at home, and when he goes out, he should use CA Clear Aligner Soft and Medium which cover the CA Power Grip and offer more esthetics. In this way, a more rapid movement is achieved.



CLEAR-ALIGNER®

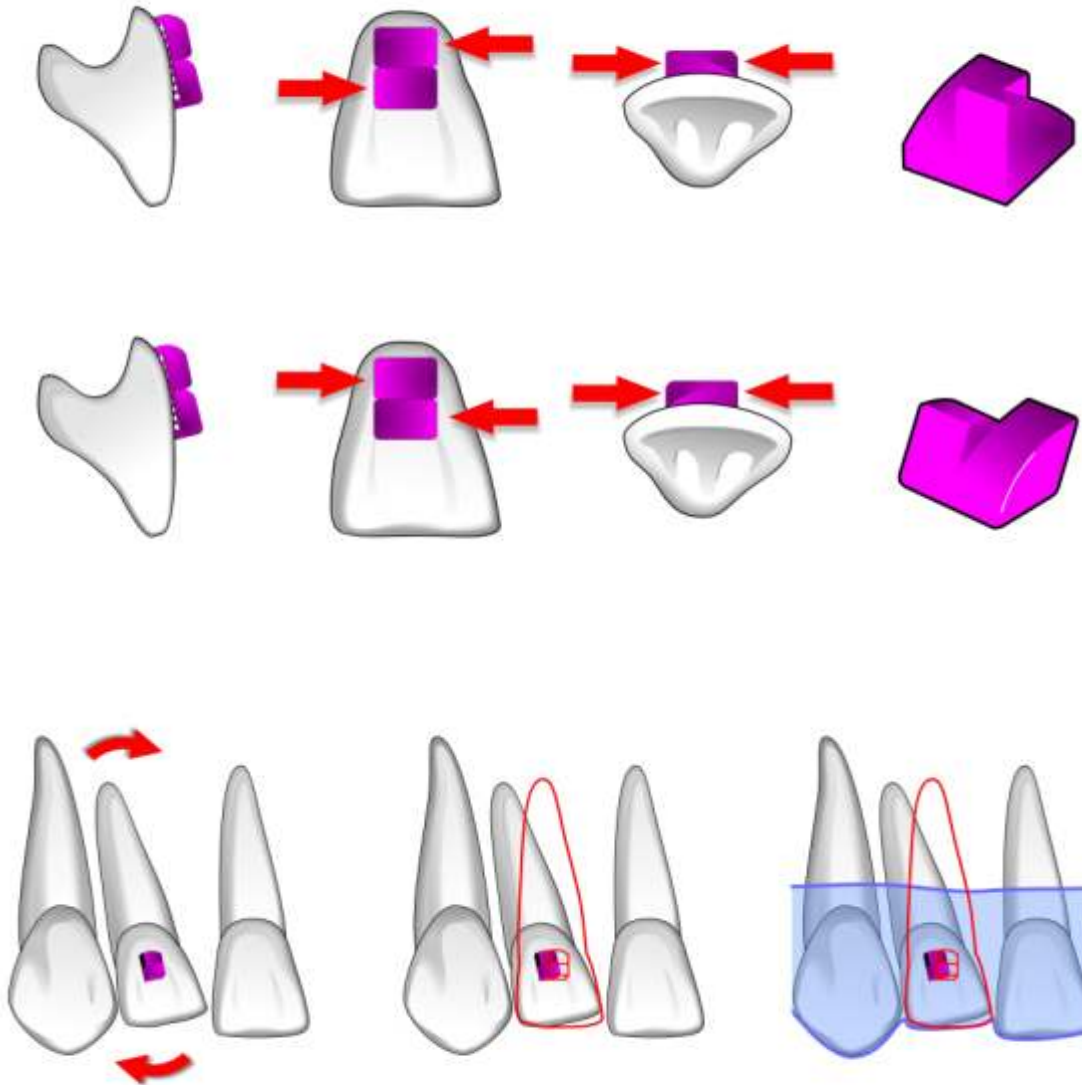


CA Power Grip 1 se utiliza también para rotación forzada. También se utiliza durante la noche y en casa el CA Clear Aligner con elásticos, y fuera de casa, el CA Clear Aligner que cubra los CA Power Grips.

CA Power Grip 1 is also used for forced rotation. Also, CA Clear Aligner with elastics is used during the night and at home, and when a patient goes out, he should use the CA Clear Aligner which covers the CA Power Grips.

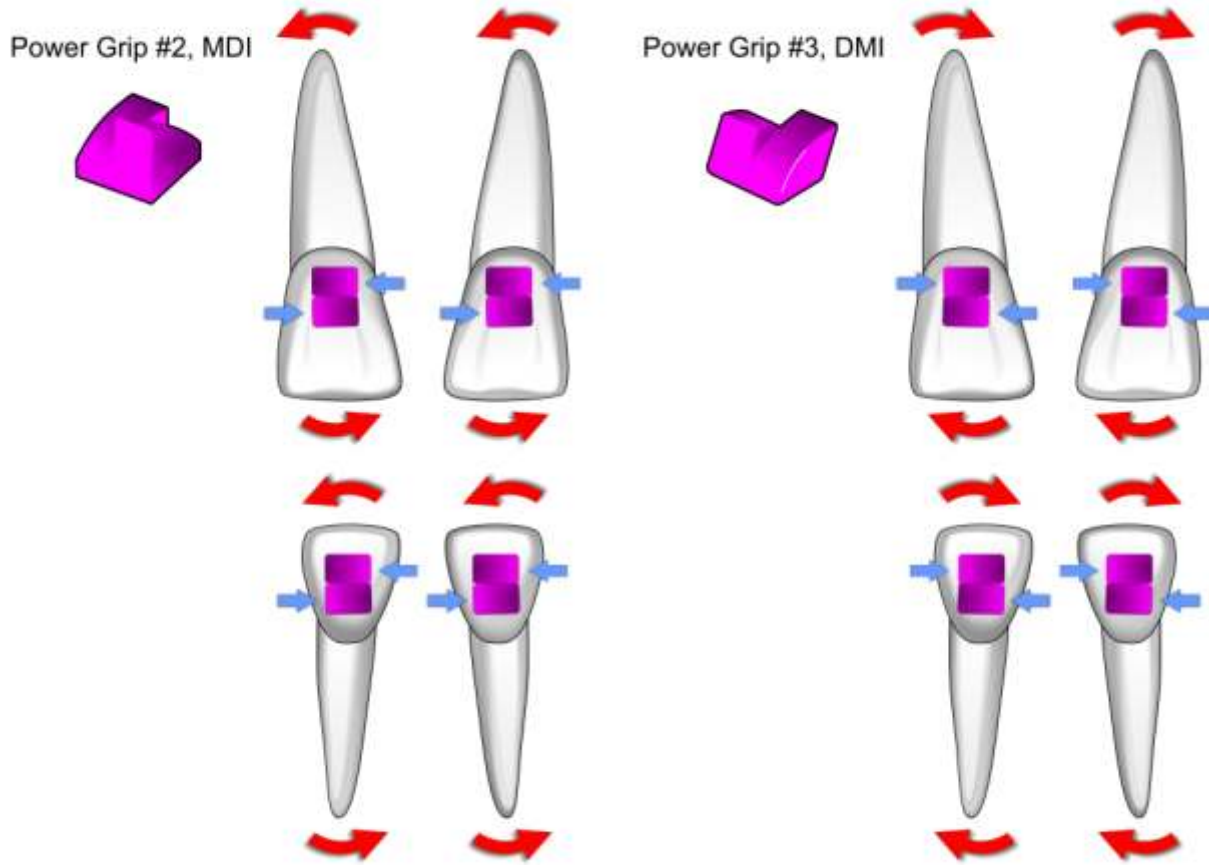


CLEAR-ALIGNER®



Los CA Power Grips 2 y 3 permiten corregir inclinaciones mesio-distales. Se deben cementar en el diente antes de tomar la impresión que se envía al laboratorio.

The CA Power Grips 2 and 3 allow the correction of mesio-distal inclinations. They should be bonded to the tooth before taking the impression which is sent to the laboratory.



El CA Power Grip 2, Mesio-Distal Inclinación (MDI), realiza un movimiento radicular hacia distal en los dientes superiores derechos e inferiores izquierdos. En los dientes superiores izquierdos e inferiores derechos realiza un movimiento radicular hacia mesial.

CA Power Grip 2, Mesio-Distal Inclinación (MDI), is used to carry out a root movement to distal in upper right and lower left teeth. In upper left and in lower right teeth, it carries out root movement to mesial.

El CA Power Grip 2, Disto-Mesial Inclinación (DMI), realiza un movimiento radicular hacia mesial en los dientes superiores derechos e inferiores izquierdos. En los dientes superiores izquierdos e inferiores derechos realiza un movimiento radicular hacia distal.

CA Power Grip 2, Disto-Mesial Inclinación (DMI), is used to carry out a root movement to mesial in upper right and lower left teeth. In upper left and in lower right teeth, it carries out root movement to distal.

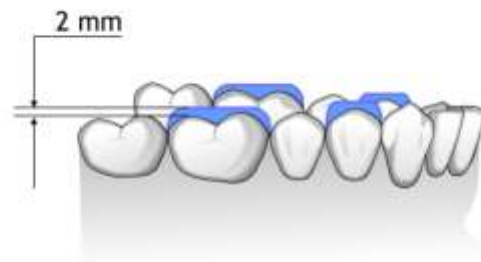
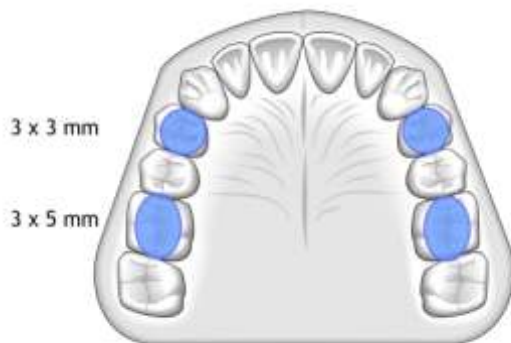


CLEAR-ALIGNER®



Los CA Power Grips 4 y 5 permiten corregir el torque radicular y también se deben cementar en el diente antes de tomar la impresión que se envía al laboratorio.

The CA Power Grips 4 and 5 allows the correction of root torque. They should also be bonded to the tooth before taking the impression which is sent to the laboratory.

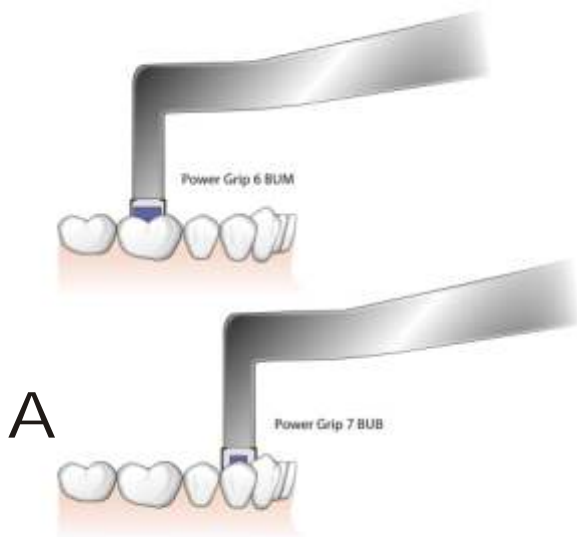


Los CA Power Grips 6 y 7 permiten realizar build-ups posteriores para aumentar la dimensión vertical.

The CA Power Grips 6 and 7 allow us to carry out posterior build-ups to increase vertical dimension.

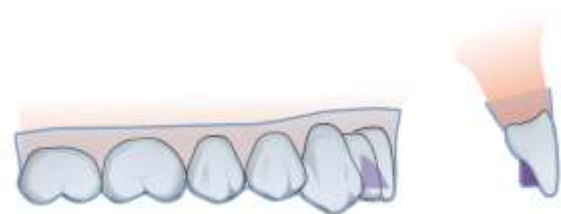
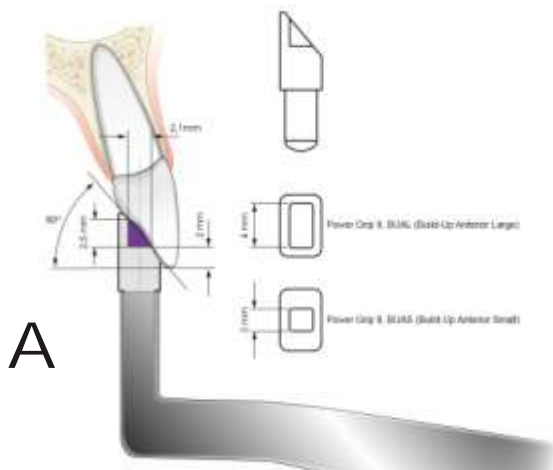


CLEAR-ALIGNER®



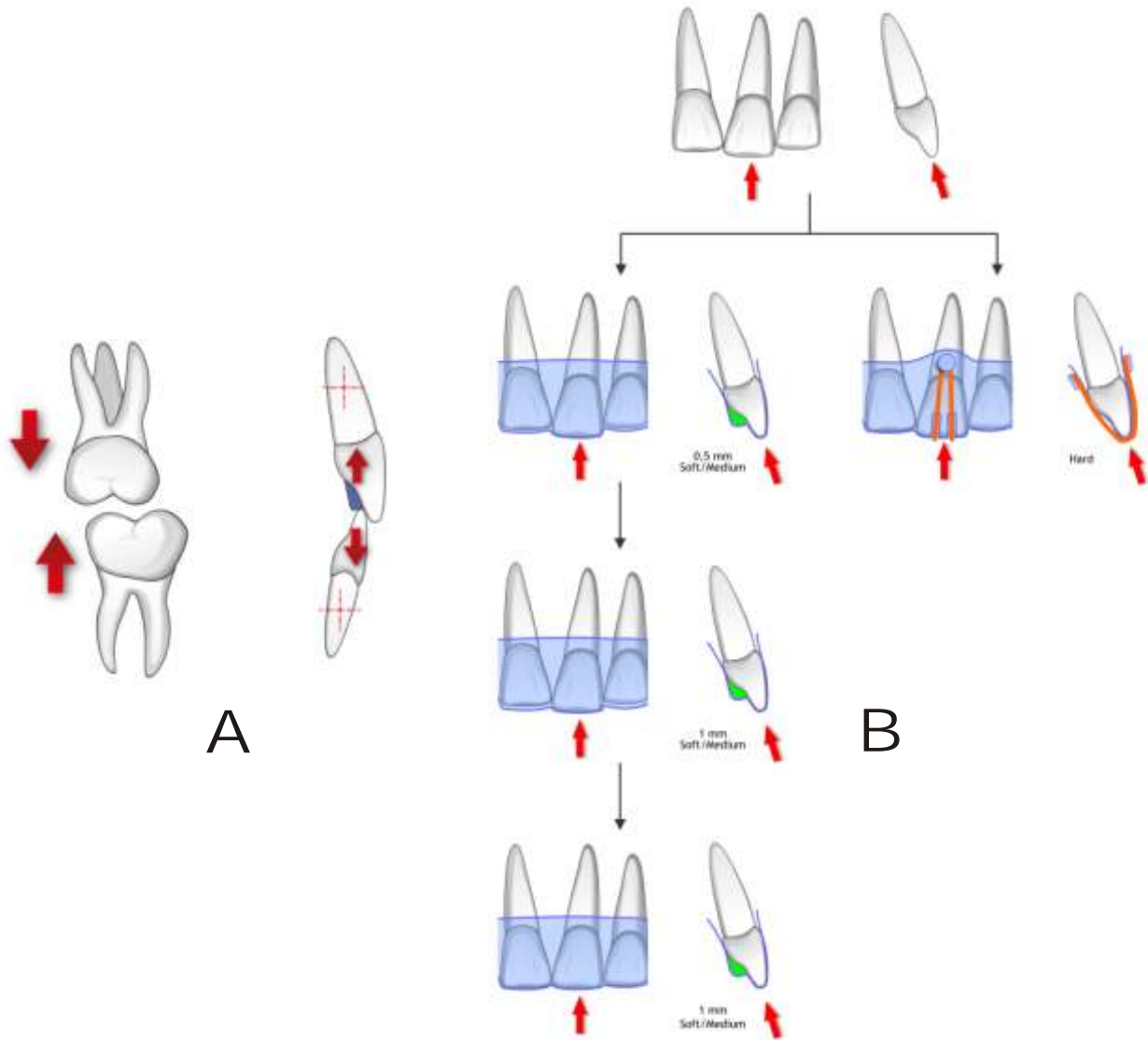
Se realizan fácilmente antes de tomar la impresión, como se observa en la figura A, y se debe comprobar la oclusión con el papel de articular. En la figura B se observa un esquema del CA Clear Aligner realizado sobre los build-ups posteriores.

They are carried out easily before taking the impression, as it can be seen in the figure A. The occlusion should be checked with articulating paper. The figure B shows a scheme of CA Clear Aligner carried out over the build-ups in posterior teeth.



Los nuevos CA Power grips 8 y 9 permiten realizar build-ups anteriores, para casos de mordida profunda. Se deben cementar en los 4 incisivos superiores, a 2 mm del borde incisal, como se observa en la figura A, y en la figura B se observa un esquema del CA Clear Aligner adaptado sobre los build-ups anteriores.

The new CA Power Grips 8 and 9 allow us to carry out anterior build-ups in cases of anterior deep bite. They should be bonded in four upper incisors, at the distance of 2 mm from the incisal edge, as it can be seen in the figure A. The figure B shows a scheme of CA Clear Aligner adapted over the anterior build-ups.



A: Los build-ups anteriores facilitan la corrección de las mordidas profundas ya que la fuerza de la intrusión de incisivos pasa más cerca del centro de resistencia de esos dientes, y la desoclusión de los dientes posteriores facilita su extrusión.

A: Anterior build-ups facilitate the correction of deep bites because the intrusion force of incisors passes closer to the resistance center of these teeth, and posterior teeth disocclusion facilitates its extrusion.

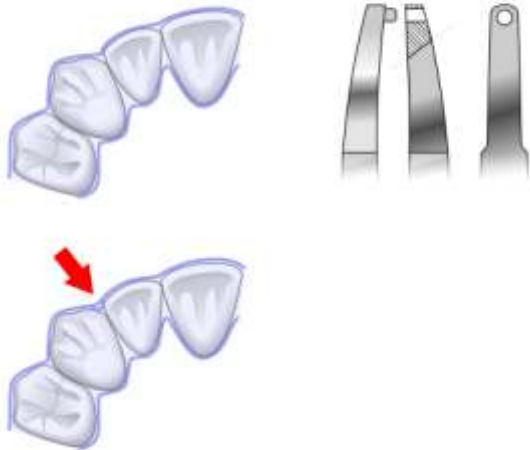
B: Los build-ups anteriores también se pueden combinar con el CA Forced Intrusion. El paciente usará de noche y en casa el CA Clear Aligner con elásticos, y fuera de casa, los CA Clear Aligners de intrusión sin elásticos.

B: Anterior build-ups can also be combined with CA Forced Intrusion. A patient should use CA Clear Aligner and elastics during the night and at home, and when he goes out, CA Clear Aligners for intrusion without elastics.

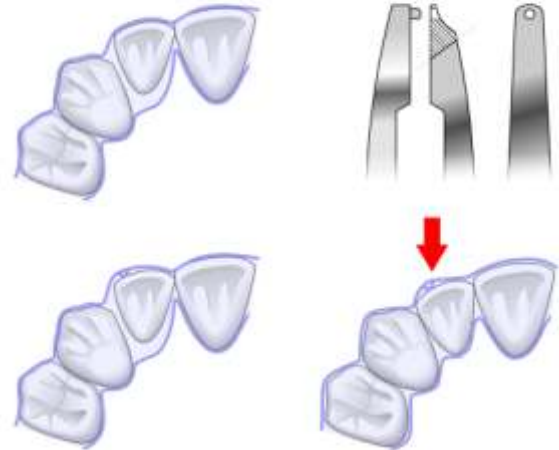


CA Tip Pliers

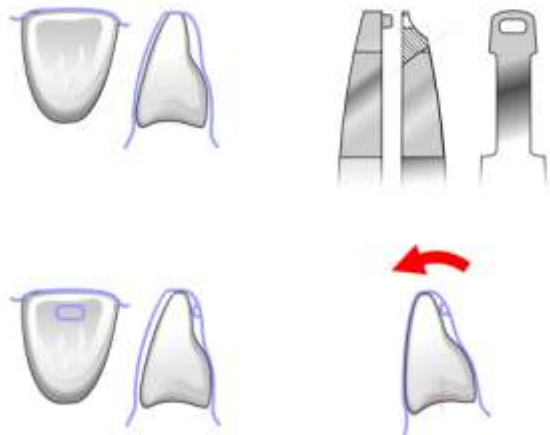
CA Tip 1 Plier



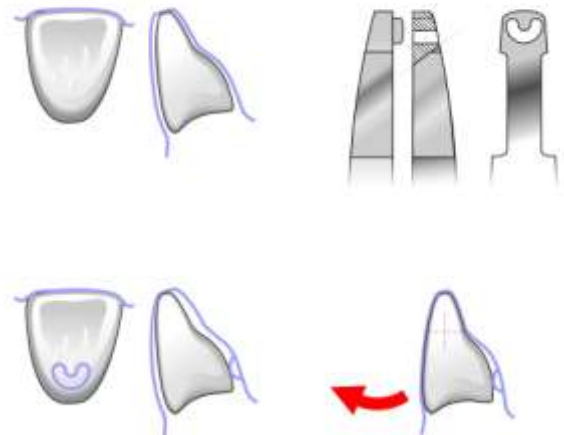
CA Tip 2 Plier



CA Tip 3 Plier



CA Tip 4 Plier





CLEAR-ALIGNER®

Los CA Tip Pliers trabajan en frío sobre los CA Clear Aligner, por lo que no es necesario el uso de mecheros o termómetros.

The CA Tip Pliers do not need to be heated to mold CA Clear Aligners, and therefore, no torch nor thermometer.

El CA Tip Plier 1 se utiliza para aumentar la retención de los CA Clear Aligners, si fuera necesario, aplicando más presión en el espacio entre el punto de contacto y papila interdental.

The CA Tip Plier 1 is used to increase the CA Clear Aligner retention (if necessary), applying more pressure in the space between the contact point and interdental papilla.

El CA Tip Plier 2 sirve para activar movimientos básicamente de rotación, realizando burbujas en mesial o distal de los dientes, tanto por vestibular como por lingual. Solo son efectivos si se ha solicitado al laboratorio que crea el espacio para realizar este movimiento.

The CA Tip Plier 2 is used basically for rotation movement activation, incorporating the bubbles in mesial or distal of the teeth, both in labial and lingual. They will have an effect only if the laboratory is asked to create a space for this movement.

Los CA Tip Pliers 3 y 4 son nuevos. El CA Tip 3 sirve para inclinaciones coronarias vestibulo-linguales. Se activa cerca del borde incisal por vestibular o por lingual. También es necesario que el laboratorio crea el espacio para el movimiento. El CA Tip 4 sirve para activar el torque radicular y se aplica en la zona gingival por vestibular o por lingual. El laboratorio también tiene que crear el espacio para realizar este movimiento. Tiene la misma función que los CA Power Edges o CA Power Grips 4 y 5.

The CA Tip Pliers 3 and 4 are new ones. The CA Tip 3 Plier is used for labio-lingual crown inclinations. The activation is carried out near to the incisal edge on labial, or on lingual side. It is also necessary that the laboratory creates a space for this movement. The CA Tip 4 is used to activate root torque, and the activation is carried out in gingival zone on labial or on lingual side. The laboratory also should create a space for this movement. They have the same function as CA Power Edges or CA Power Grips 4 and 5.

